

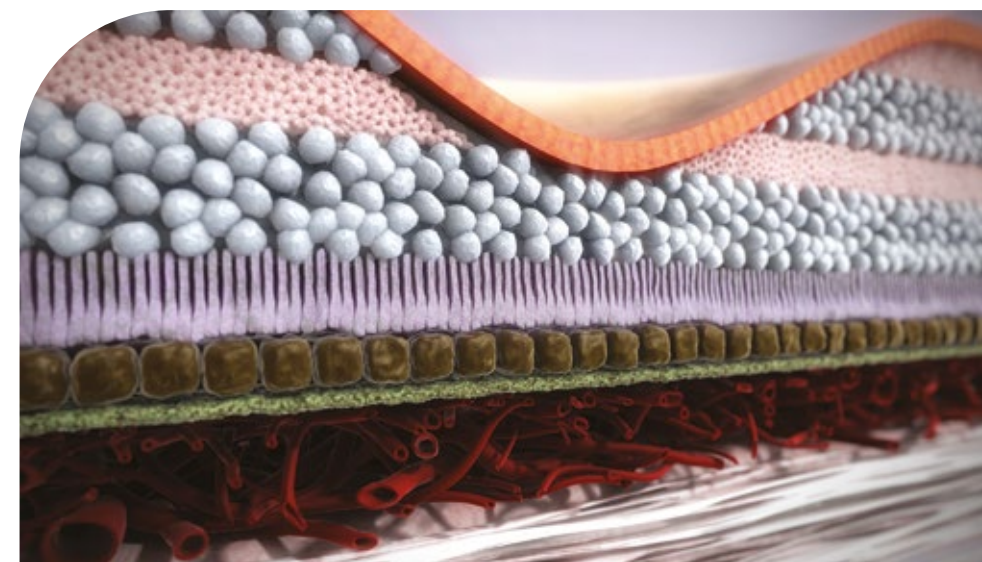
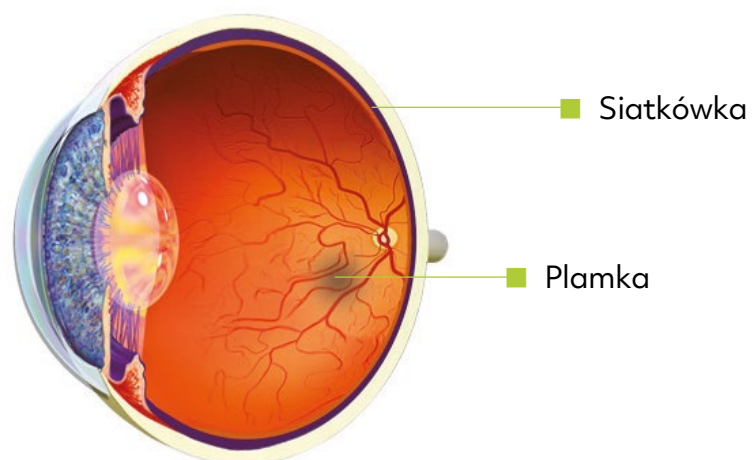


## **Przewodnik pacjenta w czasie leczenia produktem Beovu<sup>®</sup> (brolucizumab)**

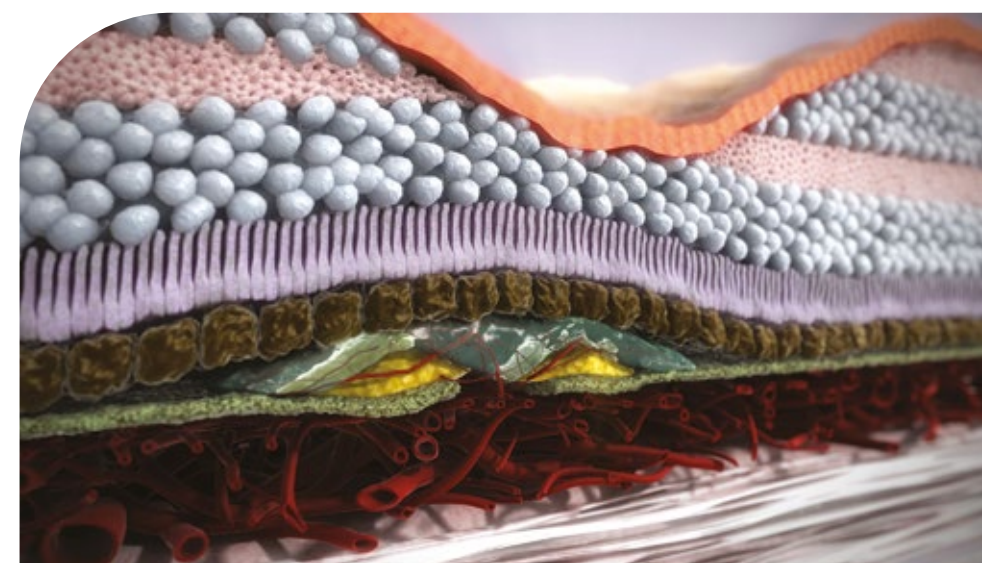
**W leczeniu neowaskularnej (wysiękowej)  
postaci zwyrodnienia plamki związanego z wiekiem  
(ang. age-related macular degeneration, AMD)**

## Co to jest neowaskularna (wsiękowa) postać zwyrodnienia plamki związane-go z wiekiem (ang. *age-related macular degeneration, AMD*)?

Wsiękowa postać AMD występuje, gdy pod plamką powstają i rozwijają się nieprawidłowe naczynia krwionośne. Plamka, która znajduje się w tylnej części oka odpowiada za wyraźne widzenie. Z nieprawidłowych naczyń krwionośnych może przeciekać do oka płyn lub krew i zaburzać czynność plamki, co osłabia widzenie.



Prawidłowa siatkówka



Siatkówka w przebiegu wsiękowego AMD

Powstawanie nowych nieprawidłowych naczyń krwionośnych i przeciek, powodujący uszkodzenie plamki żółtej

## Dlaczego będę leczony/leczona lekiem Beovu®?

Lek Beovu® zawiera substancję czynną brolicizumab, która należy do grupy leków zwanych lekami przeciwnowaskularyzacyjnymi. Lek Beovu jest wstrzykiwany do oka („podanie do ciała szklistego”) przez lekarza w celu leczenia wysiękowej postaci AMD u dorosłych.

Czynnik wzrostu śródbłonna naczyniowego A (*ang. vascular endothelial growth factor A, VEGF A*) powoduje wzrost naczyń krwionośnych w oku. Łącząc się z VEGF-A lek Beovu blokuje jego działanie i w ten sposób zmniejsza wzrost nieprawidłowych naczyń krwionośnych w wysiękowej postaci AMD, co z kolei ogranicza przeciekanie płynu lub krwi do oka.

## W czasie leczenia produktem Beovu®

- Po wstrzyknięciu leku lekarz przeprowadzi badania oka. Badania te mogą obejmować pomiar ciśnienia wewnątrz oka lub ocenę stanu nerwu wzrokowego.
- Czasami po wstrzyknięciu do ciała szklistego leku takiego jak Beovu® może wystąpić:
  - Niezbyt częste, ale ciężkie zapalenie oka zwykle związane z infekcją o nazwie „zapalenie wnętrza gałki ocznej”
  - Zapalenie naczyń krwionośnych w siatkówce (zapalenie naczyń siatkówki) i / lub zablokowanie naczyń krwionośnych w tylnej części oka (niedrożność naczyń siatkówki)
  - Mniej ciężki rodzaj zapalenia o nazwie „zapalenie śródgałkowe”
  - Odpowiedź immunologiczna (immunogenność)
  - Przejściowe zwiększenie ciśnienia w oku. Taki wzrost występuje często, ale zazwyczaj przebiega bez objawów
- Istnieje możliwość odwarstwienia siatkówki (niezbyt często) lub przedarcia siatkówki (często).
- Ważne jest, aby natychmiast skontaktować się z lekarzem prowadzącym, jeżeli u pacjenta wystąpi którykolwiek z następujących objawów:
  - Nagłe pogorszenie lub zmiana widzenia, w tym zwiększenie liczby małych cząstek w polu widzenia
  - Ból, dyskomfort lub zaczerwienienie oka
  - Błyski światła

## Co mogę zrobić po podaniu leku?

- Po wstrzyknięciu leku, Pani/Pana widzenie może być tymczasowo zmienione (na przykład może wystąpić nieostre widzenie). Nie należy prowadzić pojazdów, ani obsługiwać maszyn dopóki objawy te utrzymują się.
- Należy być proaktywnym i powiedzieć lekarzowi lub pielęgniarce o wszystkich zauważonych zmianach widzenia.
- Ważne jest, aby stosować się do schematu wizyt zaleconych przez lekarza prowadzącego.

## Jak skontaktować się z kliniką okulistyczną:

Kontakt: \_\_\_\_\_

Telefon: \_\_\_\_\_

Adres: \_\_\_\_\_

E-mail: \_\_\_\_\_

